

CAMPANHAS 2013 E 2014

Controlo de Performances

POR FÁTIMA VERÍSSIMO
ACL

CONTROLO DE PERFORMANCES ATÉ AO DESMAME

Os núcleos de bovinos Limousine em seleção é efetuado o controlo de crescimento desde o nascimento até ao desmame. Através da recolha dos valores de peso vivo ao nascimento, responsabilidade do criador, e posteriores pesagens trimestrais até ao desmame. Altura em que simultaneamente se avalia a morfologia dos animais, descrevendo-os em termos musculares, esqueléticos, funcionais, raciais e de temperamento; avaliação feita pelos técnicos da ACL devidamente credenciados para tal.

Este controlo de crescimento só é realizado em animais descendentes de machos Ouro e de fêmeas Aprovadas para Reprodução (fêmeas nascidas até 2012) ou Ouro (para fêmeas Limousine nascidas a partir de 2013), com o objetivo de estimar o valor genético das vacas e touros Limousine.

Os bovinos Limousine em que é feito este controlo de crescimento têm de apresentar algumas condições:

- Ter identificados pai e mãe específicos;
- Peso ao nascimento recolhido pelo seu proprietário nas primeiras 24 horas de vida;

- Tipo de parto e tipo de nascimento devidamente registados na declaração de nascimentos;
 - Pesagens que permitam estimar o peso à idade tipo de 120 dias;
 - Pesagens que permitam estimar o peso à idade tipo 210 dias;
 - Serem sujeitos a avaliação morfológica entre os 6-9 meses;
- Pois só com estes resultados é possível, atribuir-lhes uma certificação e simultaneamente ter dados para calcular os valores genéticos dos seus ascendentes.

As certificações que podem ser obtidas pelos bovinos Limousine ao desmame, são as apresentadas nas tabelas 1 e 2.

CERTIFICAÇÃO	CONDIÇÕES DE ASCENDÊNCIA	IDADE	LOCAL DE CERTIFICAÇÃO	INDICADORES DE PERFORMANCE (EXAMINADO PELO INSPETOR)
PRE/ LIMOUSINE OURO (A ₁)	Pai inscrito a TA no nível A ₁ e certificado para seleção Mãe inscrita TI ₁ , TI ₂ ou TA nível A ₁	Primeira avaliação morfológica entre 6 e 10 meses (desmame)	No criador aderente ao HBL	PC210d ≥ 305 Kg DM + DS ≥ 130 DM ≥ 55 DS ≥ 55 AF ≥ 55
		Segunda avaliação morfológica entre 14 e 18 meses	No proprietário aderente ao HBL	DM ≥ 55 DS ≥ 55 AF ≥ 55 DM + DS ≥ 130
LIMOUSINE PRATA (A ₁)	Pai inscrito a TA no nível A ₁ e certificado para Seleção * Mãe inscrita TI ₁ , TI ₂ ou TA nível A ₁	Avaliação morfológica entre 6 e 10 meses (desmame)	No criador aderente ao HBL	PC210d ≥ 275 Kg DM ≥ 55 DS ≥ 55 AF ≥ 55 DM + DS ≥ 114
LIMOUSINE BRONZE (A1 ou A2R)	Pai inscrito a TA no nível A1 Mãe inscrita no nível A1 ou A2	Avaliação morfológica entre 6 e 10 meses (desmame)	No criador aderente ao HBL	DM ≥ 45 DS ≥ 45 AF ≥ 45 DM + DS ≥ 105

Tabela1 – Critérios de certificação de machos Limousine



Caso algum animal não atinja os valores indicados para a certificação mínima apresentada, Bronze, ou não seja sujeito a qualquer dos controlos técnicos referidos, ficará apenas inscrito no livro de nascimentos da raça Limousine.

No caso das fêmeas, após as alterações verificadas na atualização de março de 2013 do regulamento técnico ou interno do Livro genealógico da raça bovina Limousine, passaram a obter as certificações apresentadas, através da mesma terminologia que se utilizava já nos machos. Esta alteração de terminologia, ocorreu para as fêmeas nascidas a partir de 1 de janeiro de 2013 e certificadas durante esse mesmo ano e seguintes.

CERTIFICAÇÃO	CONDIÇÕES DE ASCENDÊNCIA	IDADE	LOCAL DE CERTIFICAÇÃO	INDICADORES DE PERFORMANCE (EXAMINADO PELO INSPETOR)
LIMOUSINE PRATA (A ₁)	Pai inscrito a TA no nível A ₁ e certificado para Seleção * Mãe inscrita TI ₁ , TI ₂ ou TA nível A ₁	Avaliação morfológica entre 6 e 10 meses (desmame)	No criador aderente ao HBL	PC210d ≥ 20% do peso corrigido médio das fêmeas limousine do ano n-2 DM + DS ≥ 110 DM ≥ 50 DS ≥ 50 AF ≥ 50
LIMOUSINE BRONZE (A1, A2 ou BS)	Pai inscrito a TA no nível A ₁ Mãe inscrita no nível A ₁ ou A ₂	Avaliação morfológica entre 6 e 10 meses (desmame)	No criador aderente ao HBL	PC210d < 20% do peso corrigido médio das fêmeas limousine do ano n-2 DM + DS ≥ 105 DM ≥ 45 DS ≥ 45 AF ≥ 45

Tabela2 – Critérios de certificação de fêmeas Limousine ao desmame

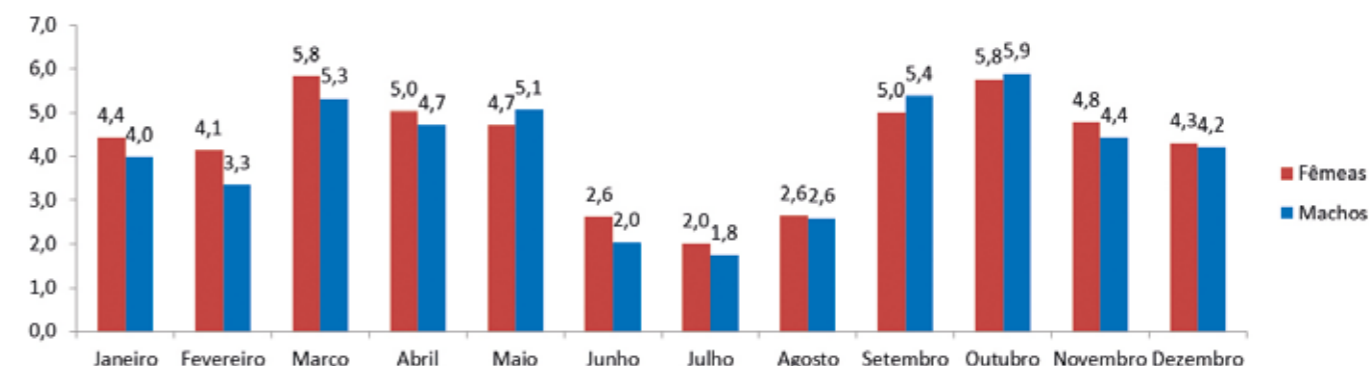


Gráfico 1 – Distribuição percentual de nascimentos ao longo de 2013

No ano de 2013 verificaram-se 3138 nascimentos, que foram inscritos no livro de nascimentos da raça Limousine, dos quais 1609 fêmeas (51,3%) e 1529 machos (48,7%), que se distribuíram ao longo do ano conforme apresentado no gráfico 1.

Em 2013, das 1609 fêmeas nascidas, apenas 954 foram efetivamente sujeitas a controlo de performances e atingiram as certificações Bronze e Prata, conforme apresentado na tabela 3. Destas 954 fêmeas controladas, apenas 4,3% não obtiveram qualquer certificação, ficando apenas inscritas no livro de nascimentos da raça Limousine. Situação devida ao

CERTIFICAÇÃO	PN(KG)	P120DIAS (KG)	P210DIAS (KG)	DM(PTS.)	DE(PTS.)	AF(PTS.)	TEMPERAMENTO (PTS.)
Bronze	40,7 (n=124)	136 (n=124)	205 (n=124)	65,057 (n=280)	59,62 (n=280)	60,085 (n=280)	2,95 (n=280)
Prata	42 (n=830)	163 (n=830)	257 (n=830)	67,40 (n=830)	64,40 (n=830)	66,33 (n=830)	2,78 (n=830)
LN	41 (n=41)	143 (n=41)	214 (n=41)	62,80 (n=83)	47,44 (n=83)	51,205 (n=83)	2,74 (n=83)

Tabela3 – Parâmetros técnicos das fêmeas controladas e certificadas ao desmame em 2013

facto de não terem atingido os mínimos técnicos referidos na tabela2 ou por apresentarem algum carater que se pretende eliminar da raça Limousine e que levou à sua reprovação.

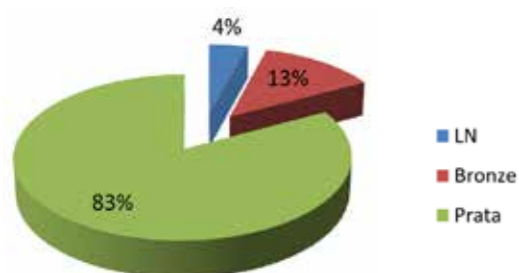


Gráfico2 – Certificações ao desmame de fêmeas nascidas em 2013

No caso dos machos, em 2013, dos 1529 machos nascidos, apenas 870 foram efetivamente sujeitas a controlo de performances e atingiram as certificações Bronze, Prata e PRE, conforme apresentado na tabela 4. Destes 870 machos controlados, apenas 4,2% não obtiveram qualquer certificação, ficando apenas inscritos no livro de nascimentos da raça Limousine. Situação devida ao facto de não terem atingido os mínimos técnicos referidos na tabela1 ou devido ao facto de apresentarem algum carater que se pretende eliminar da raça Limousine e que leve à sua reprovação ou carater que inviabilize a sua aptidão reprodutiva (ausência de testículos entre outras situações).

No ano de 2014 verificaram-se 3519 nascimentos, que foram inscritos no livro de nascimentos da raça Limousine, dos quais 1732 fêmeas (49,2%) e 1787 machos (50,8%), que se distribuíram ao longo do ano conforme apresentado no gráfico7.

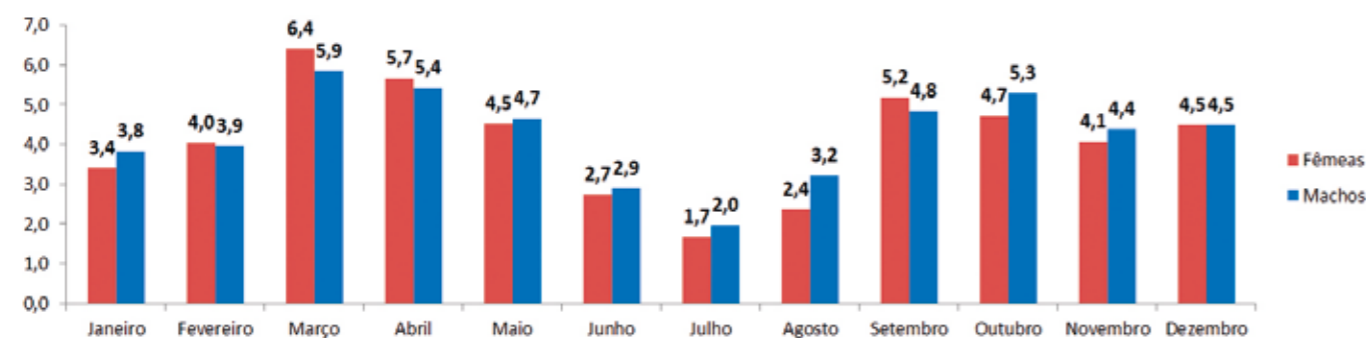


Gráfico7 – Distribuição percentual de nascimentos ao longo de 2014

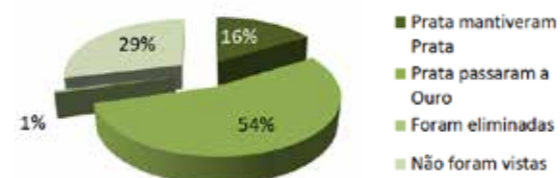


Gráfico3 – Evolução das fêmeas Prata ao desmame após avaliação adulta

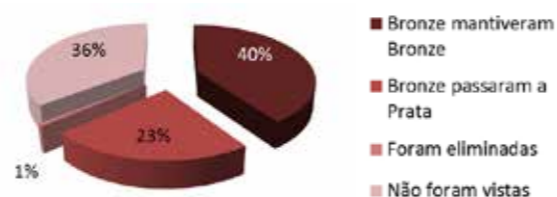


Gráfico4 – Evolução das fêmeas Bronze ao desmame após avaliação adulta

CERTIFICAÇÃO	PN (KG)	P120DIAS (KG)	P210DIAS (KG)	DM (PTS.)	DE (PTS.)	AF (PTS.)	TEMPERAMENTO (PTS.)
Bronze	44 (n=175)	149 (n=175)	233 (n=175)	64,537 (n=296)	61,844 (n=296)	61,148 (n=296)	2,96 (n=296)
Prata	47 (n=250)	168 (n=250)	273 (n=250)	66,12 (n=250)	65,504 (n=250)	65,040 (n=250)	2,79 (n=250)
PRE	45 (n=393)	191 (n=393)	318 (n=393)	67,929 (n=393)	70,751 (n=393)	70,516 (n=393)	2,60 (n=393)
LN	44 (n=37)	161 (n=37)	239 (n=37)	59,29 (n=52)	46,377 (n=52)	51,13 (n=52)	2,90 (n=52)

Tabela4 – Parâmetros técnicos dos machos controlados e certificados ao desmame em 2013

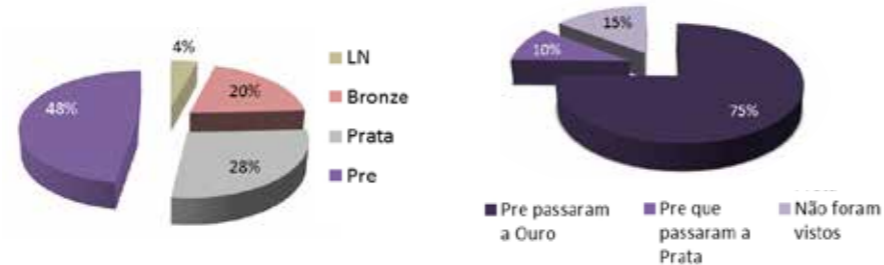


Gráfico5 - Certificações ao desmame de machos nascidos em 2013



Gráfico6 – Evolução dos machos Pre ao desmame após avaliação adulta

Em 2014, das 1732 fêmeas nascidas, apenas 1075 foram efetivamente sujeitas a controlo de performances e atingiram as certificações Bronze e Prata, conforme apresentado na tabela 5. Destas 1075 fêmeas controladas, apenas 6,8% não obtiveram qualquer certificação, ficando apenas inscritas no livro de nascimentos da raça Limousine. Situação devida ao facto de não terem atingido os mínimos técnicos referidos na tabela2 ou por apresentarem algum carater que se pretende eliminar da raça Limousine e que levou à sua reprovação.

No caso dos machos, em 2014, dos 1787 machos nascidos, apenas 1036 foram efetivamente sujeitas a controlo de performances e atingiram as certificações Bronze, Prata e PRE, conforme apresentado na tabela 6. Destes 1036 machos controlados, apenas 7,8% não obtiveram qualquer certificação, ficando apenas inscritos no livro de nascimentos da raça Limousine. Situação devida ao facto de não terem atingido os mínimos técnicos referidos na tabela1 ou devido ao facto de apresentarem algum carater que se pretende eliminar da raça Limousine e que leve à sua reprovação ou carater que inviabilize a sua aptidão reprodutiva (ausência de testículos entre outras situações).

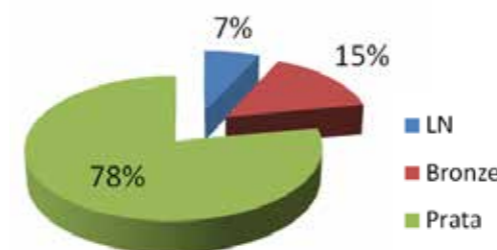


Gráfico8 – Certificações ao desmame de fêmeas nascidas em 2014

CONTROLO DE PERFORMANCES EM EXPLORAÇÃO À IDADE ADULTA

Desde 2005 que os machos Limousine que alcançam a certificação de PRE ao desmame são sujeitos a uma avaliação adulta. Esta ocorre entre os 14 e os 18 meses, mais perto da idade a que estão aptos para entrar na vida reprodutiva, 24 meses.

Nesta avaliação são sujeitos a uma nova pesagem e a uma avaliação morfológica mais pormenorizada e descritiva, não descurando a análise do seu temperamento e a verificação da existência de dois testículos proporcionais e bem descidos, bem como a mediação do perímetro escrotal.

Os dados obtidos, permitem verificar que a idade média a que estas avaliações morfológicas à idade adulta dos machos nascidos em 2013

CERTIFICAÇÃO	PN (KG)	P120DIAS (KG)	P210DIAS (KG)	DM (PTS.)	DE (PTS.)	AF (PTS.)	TEMPERAMENTO (PTS.)
Bronze	42,074 (n=163)	136 (n=163)	213,5 (n=163)	63,87 (n=351)	58,36 (n=351)	59,30 (n=351)	3,192 (n=351)
Prata	42,299 (n=838)	167,8 (n=838)	266 (n=838)	67,25 (n=838)	65,178 (n=838)	67,12 (n=838)	2,88 (n=838)
LN	41,365 (n=74)	134,8 (n=74)	198,5 (n=74)	59,63 (n=136)	46,991 (n=136)	51,205 (n=83)	3,109 (n=136)

Tabela5 – Parâmetros técnicos das fêmeas controladas e certificadas ao desmame em 2014

CERTIFICAÇÃO	PN(KG)	P120DIAS (KG)	P210DIAS (KG)	DM (PTS.)	DE (PTS.)	AF (PTS.)	TEMPERAMENTO (PTS.)
Bronze	45,62 (n=255)	145,2 (n=255)	231,9 (n=255)	63,398 (n=402)	61,052 (n=402)	59,875 (n=402)	3,19 (n=402)
Prata	44,115 (n=225)	166 (n=225)	270 (n=225)	65,106 (n=225)	65,248 (n=225)	65,288 (n=225)	2,97 (n=225)
PRE	45,161 (n=475)	191,3 (n=475)	316,1 (n=475)	67,58 (n=475)	77,057 (n=475)	70,926 (n=475)	2,60 (n=475)
LN	44,342 (n=81)	137,4 (n=81)	209,2 (n=81)	60,31 (n=110)	49,42 (n=110)	50,78 (n=110)	3,07 (n=110)

Tabela6 – Parâmetros técnicos dos machos controlados e certificados ao desmame em 2014

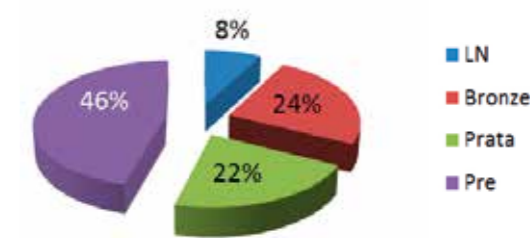


Gráfico9 - Certificações ao desmame de machos nascidos em 2014

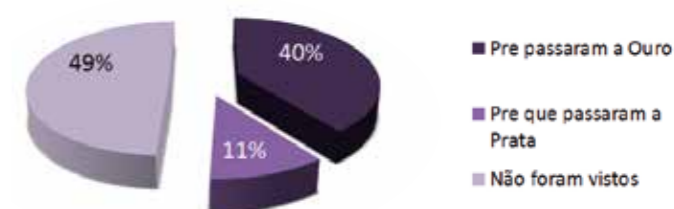


Gráfico10 – Evolução dos machos Pre ao desmame após avaliação adulta

VALORES TÉCNICOS MACHOS OURO NASCIDOS EM 2013	MÉDIA	MINIMOS	MÁXIMOS
DM (pts.)	72,64	61	87
DE (pts.)	71,71	60	94
AF (pts.)	63,8	56	73
Temperamento (1 a 7 valores)	2,65	1	6
Peso médio (kg)	620	445	853
Idade média à pontuação (meses)	15,66	14	18

Tabela7 – Valores técnicos machos avaliados à idade adulta e com certificação Ouro

ocorreram foi 15,66 meses, obtendo-se um peso vivo médio de 620kg. Tendo sido obtido o valor máximo de peso vivo de 853kg num macho de 18 meses. E o valor mínimo de 445kg num macho de 14meses.

Relativamente às fêmeas e após as atualizações verificadas no regulamento técnico ou interno do livro genealógico da raça Limousine, em que conforme já descrito foram atualizadas as terminologias das certificações, assim como os mínimos técnicos que se teriam de apresentar para obter as distintas certificações. Também passaram a estar sujeitas a uma avaliação morfológica à idade adulta, que normalmente se verifica entre os 18 e 24 meses de idade.

Os mínimos técnicos que devem ser apresentados para cada certificação obtida, constam na tabela 8.

Na tabela 9 espelham-se os valores médios obtidos para cada uma das certificações obtidas, pelas fêmeas nascidas em 2013, sujeitas a avaliação morfológica adulta.

A base do plano de melhoramento da raça bovina Limousine é a recolha de dados técnicos dos animais nas diferentes fases de desenvolvimento, para posterior análise e decisão de quais os critérios mais importantes e que devem ser melhorados para que a raça evolua e seja melhorada.

Neste sentido foi imposta a partir de 2014, a observação de todas as fêmeas presentes nos efetivos dos criadores aderentes ao livro genealógico com idades superiores a 18 meses, para que se possa acompanhar o crescimento e desenvolvimento das fêmeas desde o desmame até à idade a que passam a integrar o efetivo reprodutor, facto que até então não acontecia, uma vez que as fêmeas após o controlo ao desmame, apenas eram observadas para comprovar se não apresentavam caracteres eliminatórios.

A recria das fêmeas é um momento crucial para o desenvolvimento das mesmas, e pretende-se que no fim da recria e imediatamente antes da entrada destas fêmeas recriadas na vacada se observem animais com porte, conformação, funcionalidade e condição corporal adequados a essa nova etapa que vão iniciar, de modo a que o património Limousine nacional seja constituído por efetivos em que tantos os machos como as fêmeas sejam animais de qualidade em termos morfológicos e produtivos.

A seleção duma raça aleitante, só pode ser feita medindo, pesando, pontuando e avaliando para posteriormente analisar e decidir quais os animais a manter e os animais a refugar. Só a recolha de toda esta informação permite obter os valores genéticos e valores genómicos dos ani-



CERTIFICAÇÃO	IDADE	LOCAL DE CERTIFICAÇÃO	INDICADORES DE PERFORMANCE (EXAMINADO PELO INSPECTOR)
Sobe um patamar da certificação	Segunda avaliação morfológica entre 18 e 24 meses	No proprietário aderente ao HBL	DM + DS ≥ 130 DM ≥ 55 DS ≥ 55 AF ≥ 55
Mantém a certificação do desmame	Segunda avaliação morfológica entre 18 e 24 meses	No proprietário aderente ao HBL	DM + DS ≤ 130 DM < 55 DS < 55 AF < 55

Tabela8 –Critérios de certificação de fêmeas adultas Limousine

CERTIFICAÇÃO ADULTA	DM (PTS.)	DE (PTS.)	AF (PTS.)	TEMPERAMENTO (VALORES)	PESO À DATA DA PONTUAÇÃO (KG)	IDADE MÉDIA À PONTUAÇÃO (MESES)
Bronze (n=135)	56,89	60,11	60,51	3,1	458,34	22,92
Prata (n=217)	59,19	64,29	61,81	2,8	478,09	22,22
Ouro (n=452)	66,93	70,43	63,57	2,8	552,87	21,63

Tabela9 – Valores técnicos obtidos por classe de certificação adulta obtida pelas fêmeas nascidas em 2013

mais, ferramentas cruciais na escolha de animais com determinados caracteres para diferentes tipologias de produção.

O trabalho desenvolvido pela ACL, enquanto entidade responsável pela gestão do livro genealógi-

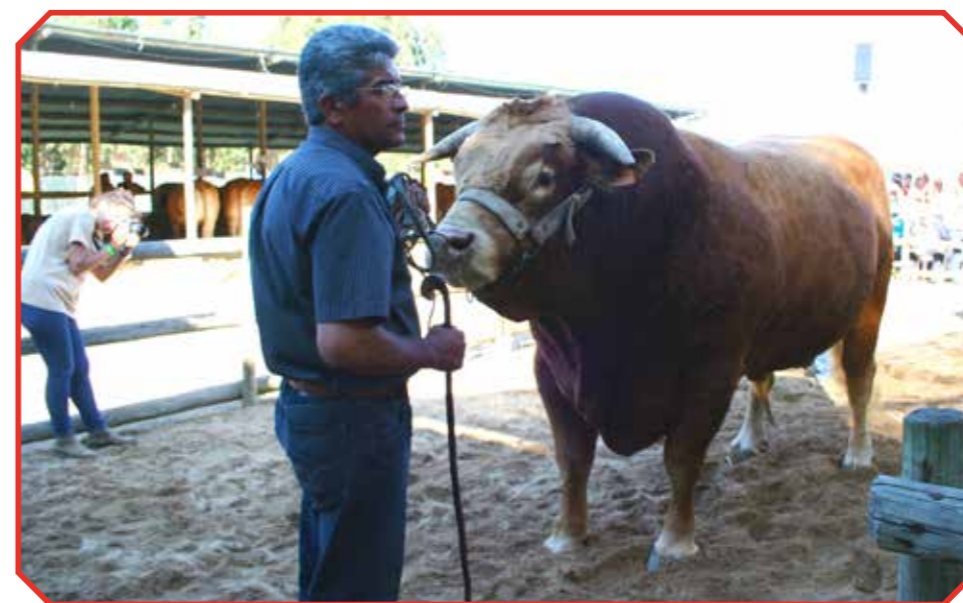
co da raça Limousine, visa garantir a seleção e melhoramento da raça Limousine tendo em vista a produtividade da mesma e as necessidades do mercado ou setor bovino nacional em termos de reprodutores machos e fêmeas.

Palmarés **XXVII CONCURSO NACIONAL 2015**
FACECO - S. Teotónio



GENERAL

Proprietário:
José Maria Pacheco dos Reis



FORRÓ

Proprietário:
José Maria Pacheco dos Reis